

# ***“GIORNATA DEL MEDICO”***

***Ordine dei Medici Chirurghi ed Odontoiatri  
di Padova***

***Palazzo della Ragione***

***L'invecchiamento di successo***

***Giuliano Enzi***

***Sabato 12 maggio***

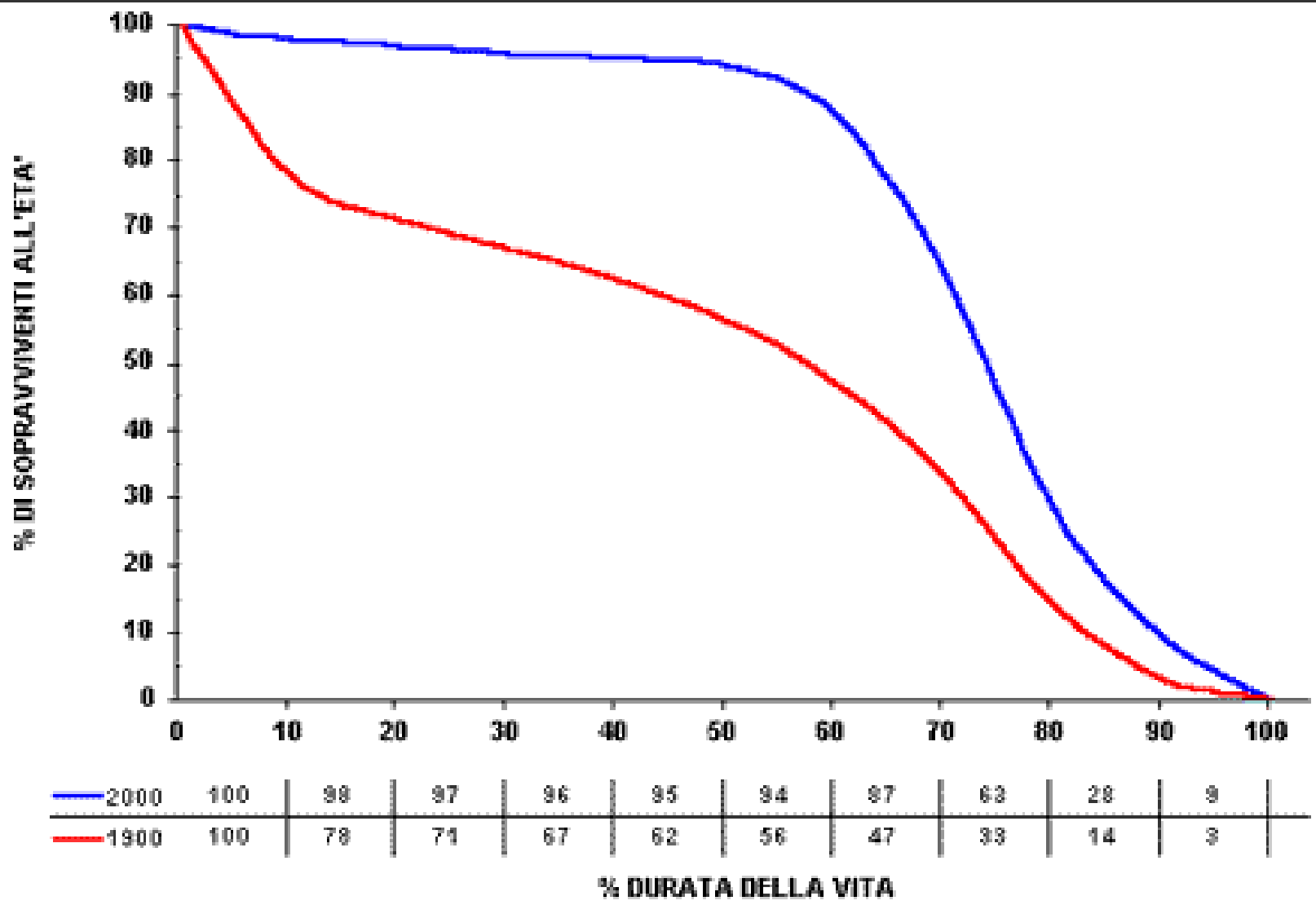


**DIPARTIMENTO  
INTERAZIENDALE AD ATTIVITA'  
INTEGRATA DELL'ANZIANO  
PADOVA**

# Durata della vita

**Longevità:** potenzialità specie-specifica e individuale di durata della vita, geneticamente programmata.

**Spettanza di vita:** età raggiungibile da una popolazione, prevista sulla base di calcoli probabilistici, dipendente prevalentemente da fattori ambientali.



**Dal 1800 al 2000 la spettanza di vita è aumentata di 35 anni.**

**Ciò è dovuto prevalentemente a :**

<b>migliorate condizioni igieniche</b>	<b>+ 8 anni</b>
<b>vaccinazioni di massa</b>	<b>+ 7 “</b>
<b>migliore stato nutrizionale</b>	<b>+ 7 “</b>
<b>antibiotici</b>	<b>+ 4 “</b>
<b>altre terapie medico-chir.</b>	<b>+ 4 “</b>

**inoltre:**

**migliorate condizioni sociali**  
**migliorato status economico**  
**migliorata assistenza sanitaria**

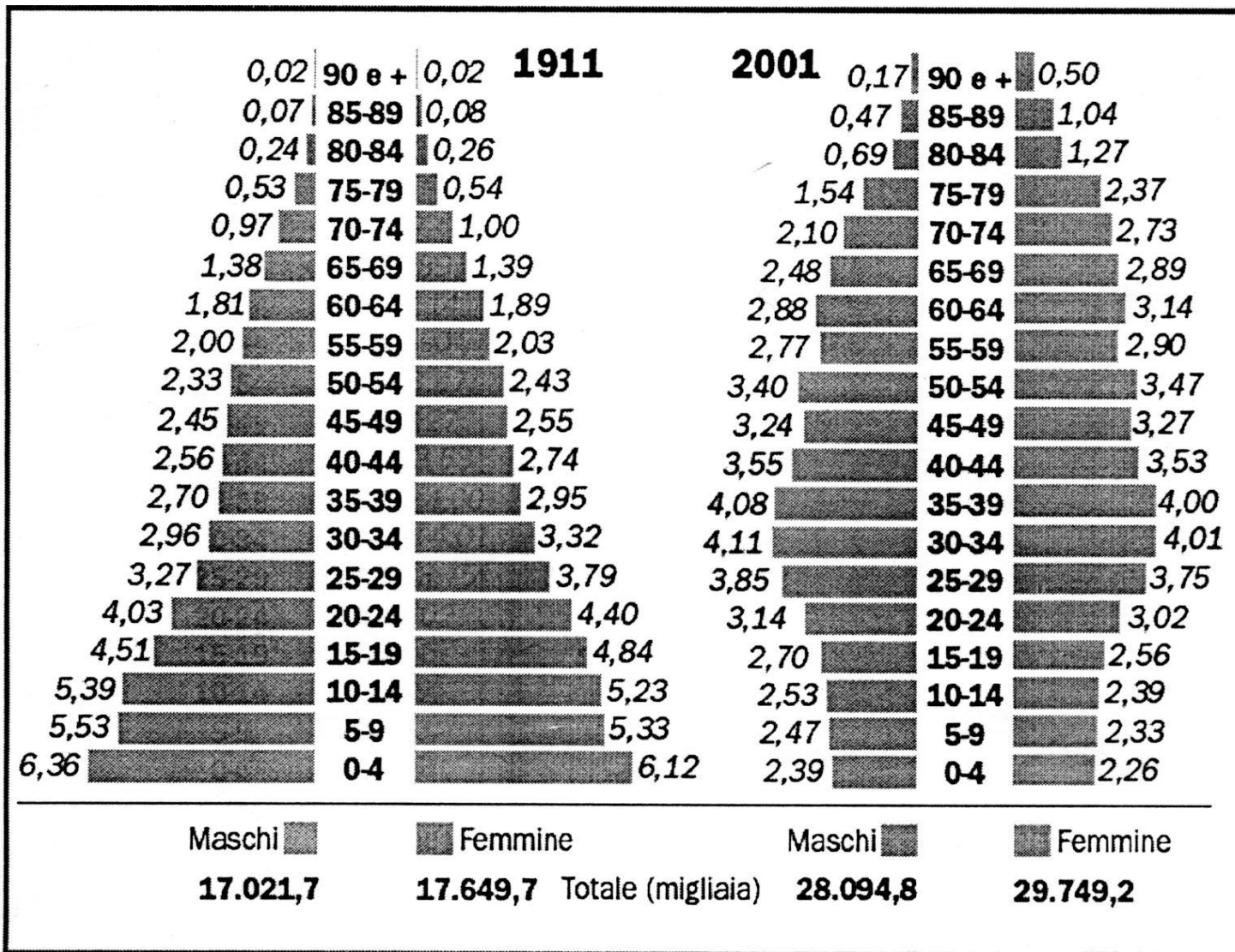
# Indice di vecchiaia

(Percentuale di individui anziani in Italia)

Età	Anno			
	1970	1990	2000	2020
60-79	16.1	20.0	22.7	28.0
> 80	1.8	2.9	3.2	5.6

Fonte: U.N., World Population Project

# Piramide della popolazione italiana



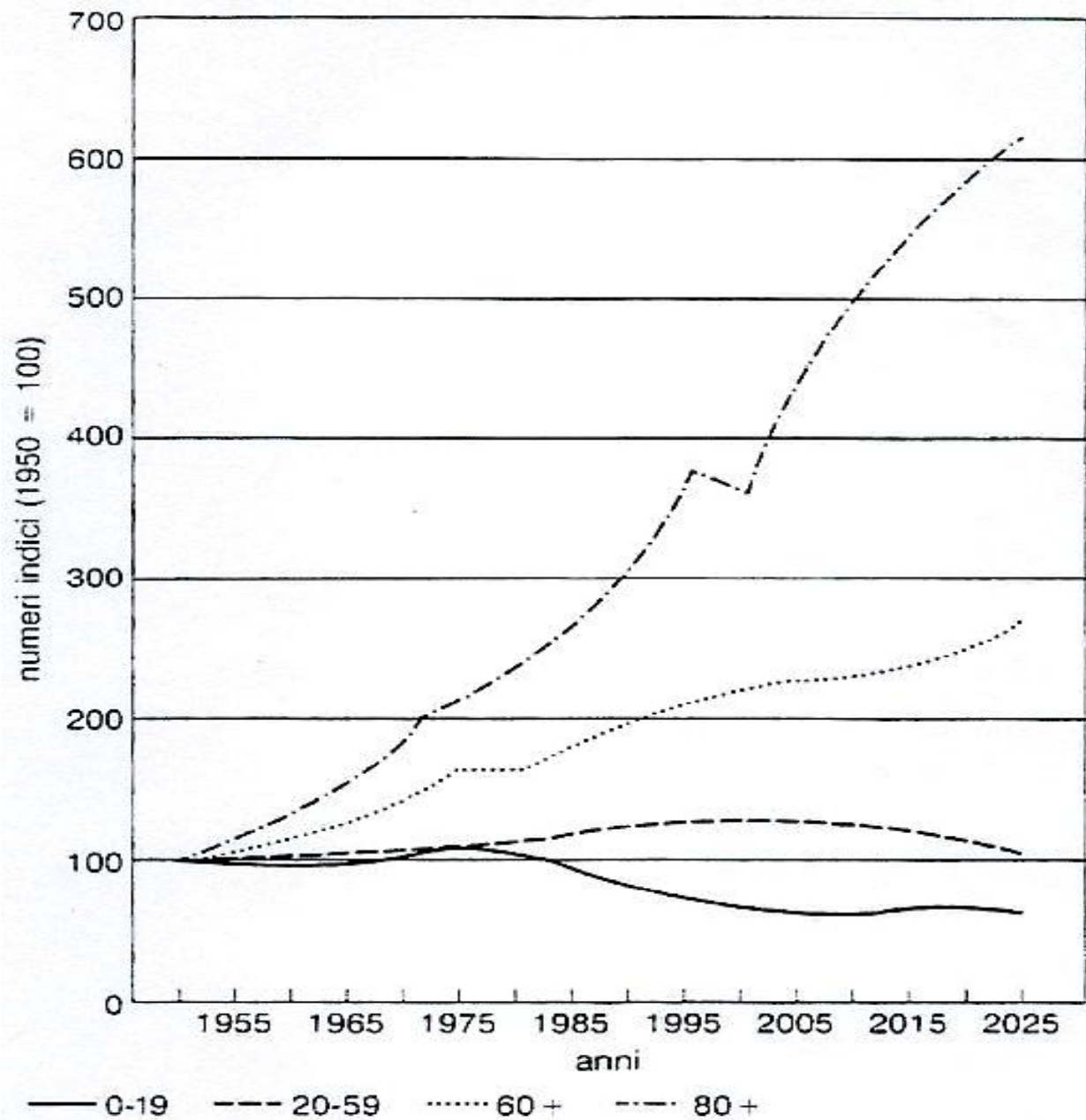


Fig. 6 *Evoluzione della struttura della popolazione italiana per grandi classi di età (numeri indici: base 1950 = 100).*

# Indice di invecchiamento

(Individui >65 a / individui < 14 aa)

	<b>2000</b>	<b>2030</b>
Austria	92	186
Francia	85	155
Germania	103	187
Gran Bretagna	82	152
Grecia	114	206
<b>Norvegia</b>	<b>76</b>	<b>131</b>
<b>Italia</b>	<b>127</b>	<b>261</b>



# **CONSEGUENZE NEGATIVE dell'AUMENTO della SPETTANZA di VITA**

**Aumenta l'incidenza e il tempo di convivenza  
con:**

**Malattie croniche  
Decadimento sensoriale  
Decadimento cognitivo  
Malnutrizione  
Depressione  
Solitudine  
Problemi economici**

**Perdita dell'autosufficienza**

**CONSEGUENZE POSITIVE**  
**dell'AUMENTO della SPETTANZA di VITA**

**Protrarsi della autosufficienza**

**Prolungamento della vita sociale**

**Ritardo nella comparsa di disabilità**

**Aumento della durata di vita attiva**

# Spettanza di vita media alla nascita

<b>Anni</b>	<b>1950</b>	<b>1970</b>	<b>1990</b>	<b>2010</b>
<b>Maschi</b>	<b>65.2</b>	<b>70.6</b>	<b>73.8</b>	<b>79.1</b>
<b>Femmine</b>	<b>67.7</b>	<b>74.1</b>	<b>79.8</b>	<b>84.1</b>

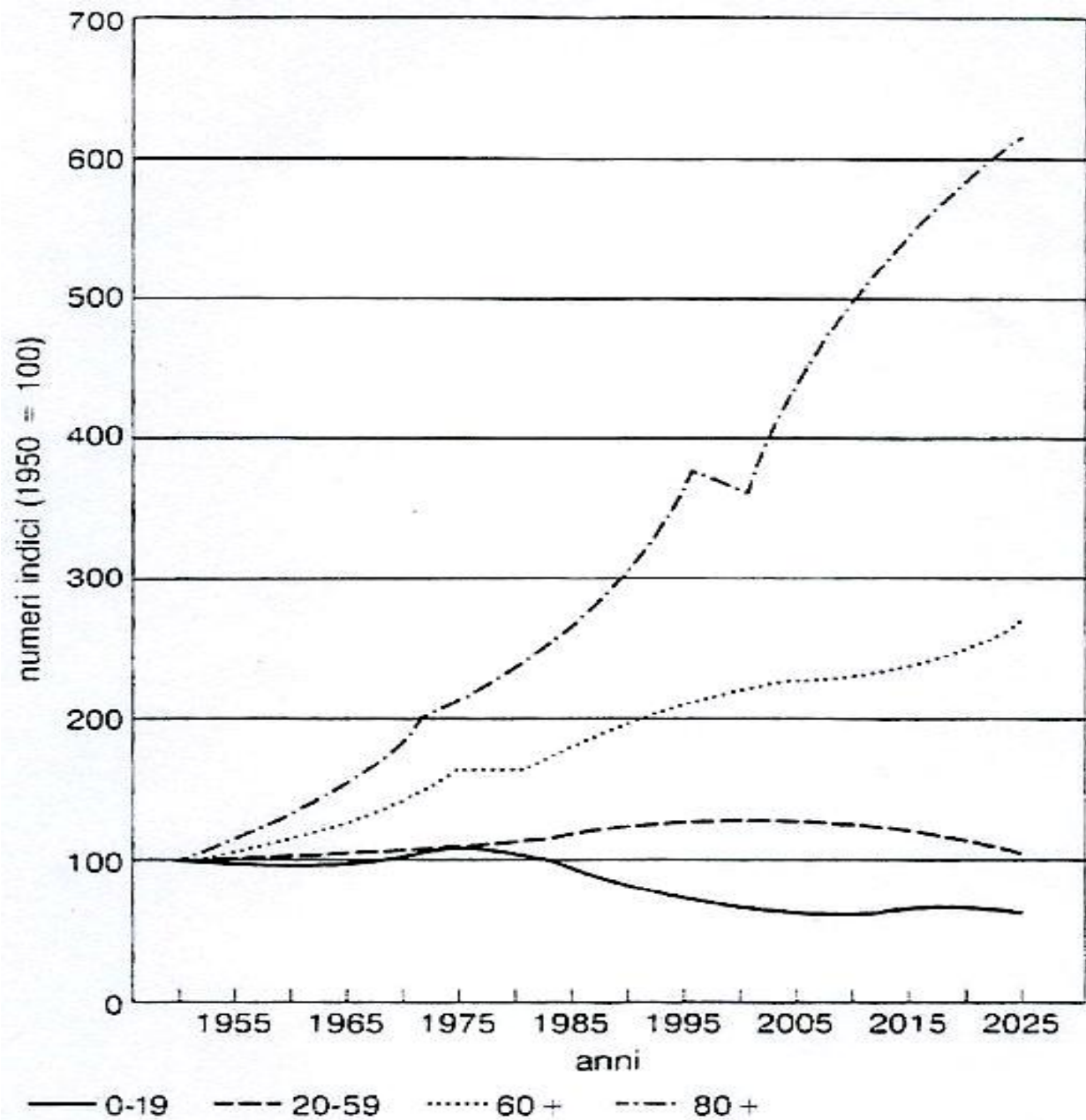


Fig. 6 Evoluzione della struttura della popolazione italiana per grandi classi di età (numeri indici: base 1950 = 100).

# Spettanza di vita media alla nascita

<b>Anni</b>	<b>1950</b>	<b>1970</b>	<b>1990</b>	<b>2010</b>
<b>Maschi</b>	<b>65.2</b>	<b>70.6</b>	<b>73.8</b>	<b>79.1</b>
<b>Femmine</b>	<b>67.7</b>	<b>74.1</b>	<b>79.8</b>	<b>84.1</b>

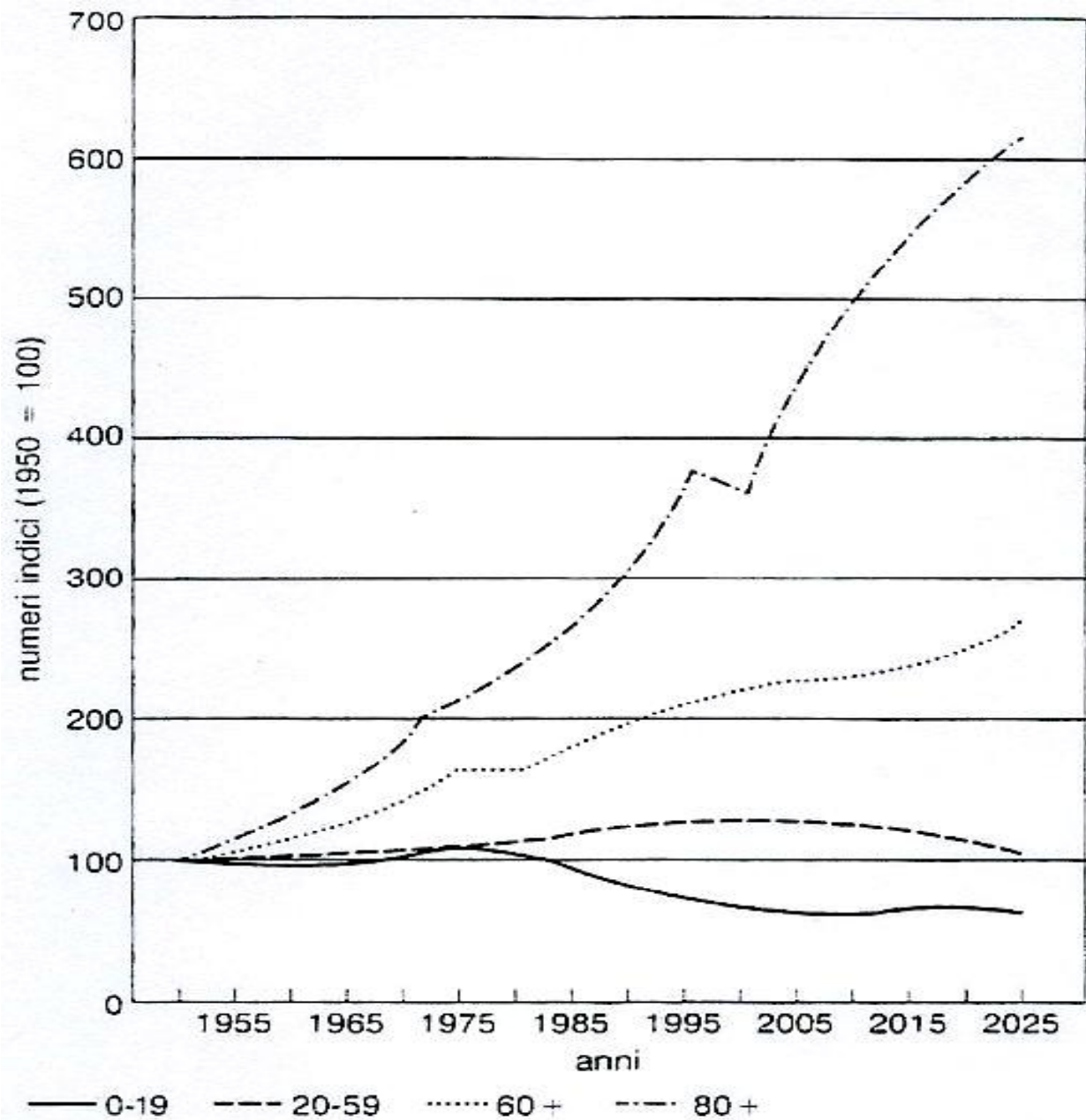


Fig. 6 Evoluzione della struttura della popolazione italiana per grandi classi di età (numeri indici: base 1950 = 100).

# Indice di invecchiamento

(Individui >65 aa/ individui < 14 aa)

	<b>2000</b>	<b>2030</b>
Austria	92	186
Francia	85	155
Germania	103	187
Gran Bretagna	82	152
Grecia	114	206
<b>Norvegia</b>	<b>76</b>	<b>131</b>
<b>Italia</b>	<b>127</b>	<b>261</b>

# **CONSEGUENZE NEGATIVE dell'AUMENTO della SPETTANZA di VITA**

**Aumenta l'incidenza e il tempo di convivenza  
con:**

**Malattie croniche  
Decadimento sensoriale  
Decadimento cognitivo  
Malnutrizione  
Depressione  
Solitudine  
Problemi economici**

**Perdita dell'autosufficienza**



**CONSEGUENZE POSITIVE**  
**dell'AUMENTO della SPETTANZA di VITA**

**Protrarsi della autosufficienza**

**Prolungamento della vita sociale**

**Ritardo nella comparsa di disabilità**

**Aumento della durata di vita attiva**

# Spettanza di vita media alla nascita

<b>Anni</b>	<b>1950</b>	<b>1970</b>	<b>1990</b>	<b>2010</b>
<b>Maschi</b>	<b>65.2</b>	<b>70.6</b>	<b>73.8</b>	<b>79.1</b>
<b>Femmine</b>	<b>67.7</b>	<b>74.1</b>	<b>79.8</b>	<b>84.1</b>

# Anziani esenti da disabilità invalidante\*

**65-74 aa**

**75-80 aa**

*Maschi*      *Femmine*

*Maschi*      *Femmine*

**92**

**89**

**85**

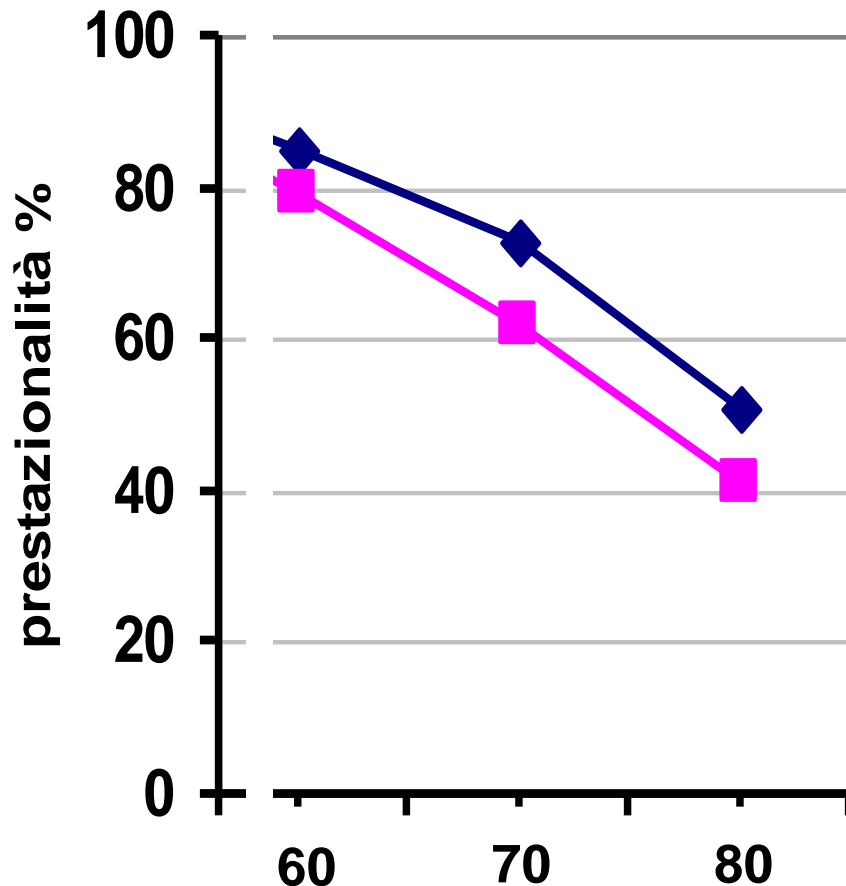
**80**

\* Anziani viventi senza bisogno di assistenza continuativa e autosufficienti (test ADL e IADL)

# Spettanza di vita residua e spettanza di vita senza dipendenza nella vita quotidiana (ADL e IADL)

<b>Età</b>	<b>Spettanza di vita residua</b>		<b>Spettanza di vita priva di disabilità</b>	
<b>65</b>	<b>18.2</b>	<b>21.7</b>	<b>9</b>	<b>11</b>
<b>75</b>	<b>10.0</b>	<b>14.2</b>	<b>7</b>	<b>7</b>
<b>85</b>	<b>7</b>	<b>8</b>	<b>3</b>	<b>3</b>

# Invecchiamento fisiologico: prestazioni in funzione dell'età. Studio trasversale su soggetti presunti normali: valutazioni nel 1990 e nel 2005.



- **FUNZIONI VALUTATE**  
cardiaca,  
respiratoria,  
renale  
forza muscolare  
memoria  
Attività sessuale

# Da cosa è caratterizzato un invecchiamento attivo ?

- Da una buona condizione fisica
- Da una buona condizione cognitiva
  - volontà di interagire e di socializzare
  - mantenere interessi e curiosità
  - volontà di impegno sociale
  - autostima

**ricordare il passato e pensare al futuro**

# L'invecchiamento attivo

L'anziano di “nuova generazione” mantiene una buona attività lavorativa, sociale, culturale, sportiva e ludica.

- Imprenditoriale, dirigenziale, artigianale ...
- Sport (2.000.000)
- Volontariato (500.000)
- Attività sociali (400.000)
- Hobby (giardinaggio, bricolage, collezionismo ...)
- Università della III età
- Turismo (5.000.000 di turisti sono over 65. Di questi 1.900.000 viaggiano all'estero)

# **Partecipazione ad eventi culturali dell'anziano dal 1995 al 2002 (indagine OIC - CENSIS)**

	<b>65 – 74</b>	<b>&gt; 75</b>
<b>Teatro</b>	<b>7.0 &gt; 11.0 %</b>	<b>2.3 &gt; 4.5 %</b>
<b>Cinema</b>	<b>8.0 &gt; 13.8 %</b>	<b>5.6 &gt; 5.6 %</b>
<b>Musei e Mostre</b>	<b>14.5 %</b>	<b>6.0 %</b>



# Anziani e nuove tecnologie informatiche

## Variazioni 2005 – 2009 ( % )

	65 – 74 aa	>75 aa
Uso del PC	5.5 → 9.9	1.7 → 2.8
Accessi internet	3.9 → 8.5	
Corsi uso PC	32.7	-
<b>WEB</b>		
leggere il giornale	48	<b>59 %</b>
acquisti on line	15	-

# Invecchiamento attivo : Anziani a sostegno delle famiglie

- Contributo economico
- Caregiving familiare
- Gestione dei nipoti
- Gestione della casa

**NB: il valore economico del sostegno alle famiglie da parte degli anziani è stato calcolato pari a 17 milioni di euro/anno.**

# Concludendo:

**L'anziano nella società contemporanea rappresenta un rilevante problema sociale, economico e sanitario**

**... ma**

**rappresenta anche una importante risorsa tuttora non adeguatamente riconosciuta.**

**Che la vecchiaia sia sinonimo di malattia e di invalidità, stereotipo dominante nelle società efficientiste e più attente all'apparire che all'essere, va culturalmente ridimensionato**